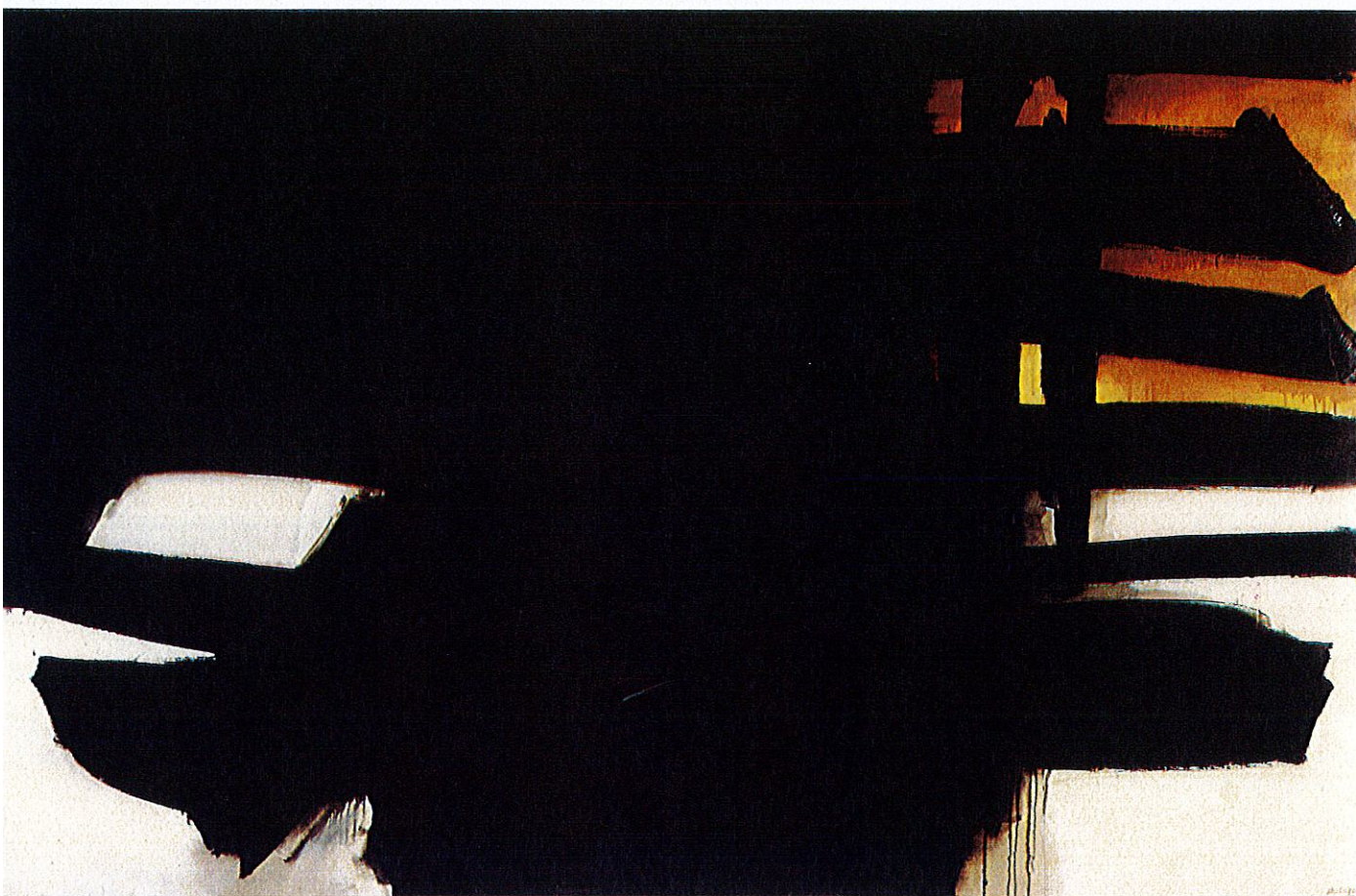


PULCHRI



Peinture 11 Juillet 1965 (Soulages)

In de naoorlogse jaren volgden de Pulchri-leden aandachtig de ontwikkeling van de abstracte kunst in Frankrijk. Eén van de voormannen was en is Pierre Soulages, van wie John Sillevius nu in overleg met de kunstenaar een retrospectieve samenstelde, waarbij ook zijn meest recente werken worden getoond. Op pagina 3 meer over deze langwekkende kunstenaar, die nu in Pulchri Studio exposeert.

PULCHRI NIEUWS

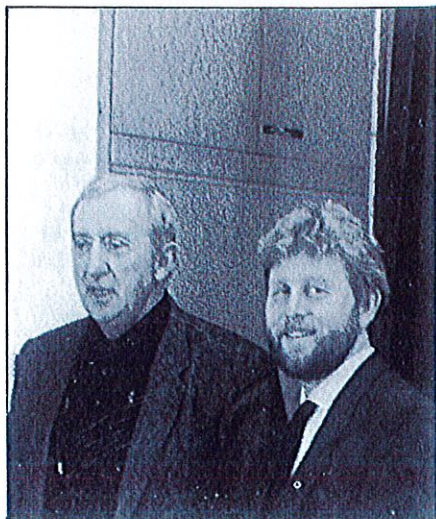
Van 16 tot 30 juni hangen de drie grote Pulchri zalen vol met werk van de 'Haagse Aquarellisten'. De groep werd op 5 januari 1955 opgericht op initiatief van Ronald Lindgreen en Cees Bolding. De aquarellisten vieren dus met deze tentoonstelling hun 30-jarig jubileum. De eerste expositie vond plaats in de Visbank te Vlaardingen met 12 leden. De 20ste in het Haags Gemeentemuseum. De 40ste in het museum van Bommel van Dam in Venlo. Deze laatste gegevens heb ik letterlijk overgenomen uit een oud Pulchri-nummer. Nieuwe wapenfeiten heb ik niet kunnen achterhalen. Ik vermoed dat de groep het met deze nieuwe tentoonstelling op een verrassing wil laten aansturen. We zijn benieuwd.

Na dit gebeuren worden de grote zalen vrij gemaakt voor een uitgebreide tentoonstelling van de Franse kunstenaar *Pierre Soulages*, één van de belangrijkste vertegenwoordigers van de abstracte richting in de Franse schilderkunst, in de jaren na de Tweede Wereldoorlog. De expositie is samengesteld uit recente werken, terwijl tevens een terugblik wordt gegeven op vroegere ontwikkelingen in zijn oeuvre. Soulages heeft eerder in Den Haag geëxposeerd, in het Haags Gemeentemuseum in 1959. De tentoonstelling die nu in Pulchri komt, kan worden beschouwd als een vervolg op de Manessier-tentoonstelling, die enkele jaren geleden plaatsvond.

Manessier was meer een representant van de Ecole de Paris, terwijl Soulages meer aansluiting had bij kunstenaars als Hartung en Schneider. Later was hij van essentiële betekenis voor de New York School. Zijn schilderijen zijn onmiddellijk herkenbaar door de alles overheersende voorkeur voor zwart. Soulages heeft hierover eens gezegd 'zwart is voor mij een intense kleur, intenser dan geel.'

In vroegere jaren combineerde hij zijn brede, zwarte borstelvegen nog wel met blauw, geel of oker, maar de laatste tijd werkt Soulages alleen met zwarte verf, waarin hij allerlei variaties reliëfachtige effecten aanbrengt. Zijn schilderijen krijgen daardoor

John Sillevs op bezoek bij Pierre Soulages

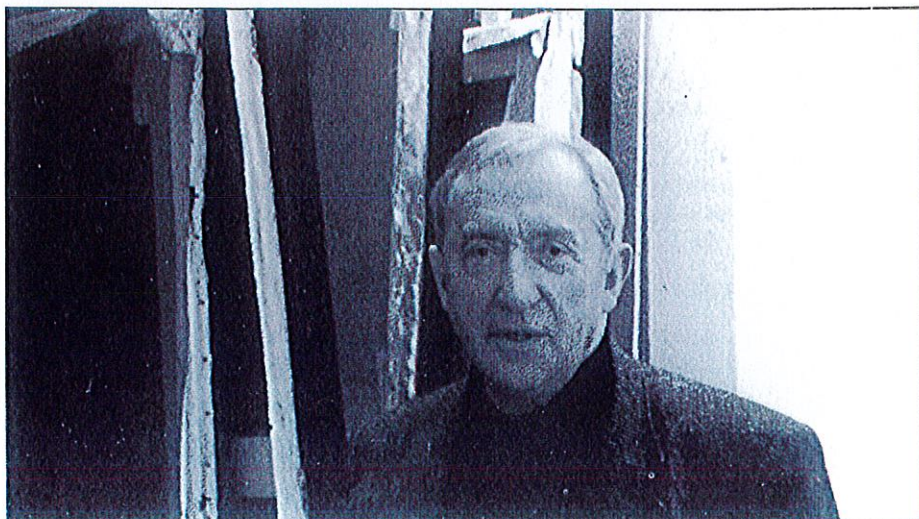


Pierre Soulages werkend aan een van zijn nieuwste doeken, Parijs 1985

een sculpturale waarde. Soulages zal zelf naar Nederland komen om de tentoonstelling in te richten. De expositie wordt mogelijk gemaakt door financiële ondersteuning van de Association de l'Action Artistique Française, de Amsterdamse vestiging van de Banque Nationale de Paris, de Franse ambassade in Den Haag en het ministerie van WVC. De heer John Sillevs, Soulages-deskundige – van wie ook bovengenoemde gegevens zijn – zal in een volgend Pulchri-nummer een meer uitgebreide bijdrage leveren over deze Pierre Soulages. De tentoonstelling duurt van 7 juli tot 11 augustus.

We blijven een beetje Frans en gaan terug naar 11 mei a.s. en naar de voorgalerie, alwaar een druk gezelschap de opening viert van een tentoonstelling van *Monique Lamoral*. Monique is van Nederlands-franse

*Pierre Soulages in zijn atelier, Parijs 1985
foto John Sillevs*

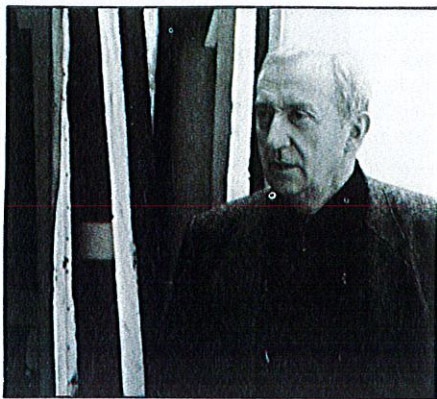


PIERRE SOULAGES IN PULCHRI

Het regende dat het goot. Pierre Soulages was met zijn vrouw Colette voor een bliksembezoek in Nederland, om over zijn tentoonstelling te praten. De zalen van Pulchri waren in een wat chaotische toestand; de éne tentoonstelling werd afgebroken, en de volgende werd binnengebracht. Onverstoorbaar liep Pierre Soulages rond door de grote zaal. 'Wat een prachtige ruimte', zei hij, 'en wat een prachtig licht. Ik wil hier dolgraag exposeren. Maar,' voegde hij er aan toe, 'ik heb nog één vraag. Zou het mogelijk zijn om mijn schilderijen in het midden van de zaal te hangen, dus niet tegen een wand, maar midden in de ruimte, vanuit het plafond?' Joop Looijestijn, die nog nooit een kunstenaar heeft teleurgesteld, zei dat het kon. 'Dat is dan afgesproken. Ik kom de tentoonstelling zelf wel inrichten, dat lijkt me het beste. Kunnen we nu nog even naar Scheveningen? Ik wil de Noordzee graag zien.' Op de boulevard bij de havenhoofden was niemand te zien. Regen en storm hadden vrij spel, maar de kou en nattigheid leken Soulages niet te deren. 'Dit is nu mijn favoriete landschap', zei hij, 'monochroom met een paar lijnen, en niets dat de aandacht afleidt.'

Daat laatste geldt eveneens voor de inrichting van zijn atelier in Parijs. De entree doet een historische entourage verwachten, – het huis schijnt uit de 16de eeuw te dateren – maar bij binnenkomst is er niets dat naar een verleden wijst. De wanden zijn spierwit, en in rekken zijn de laatste schilderijen van zijn hand opgeslagen, grote, zwarte doeken, dik in de verf, met een ritmisch reliëf. Tegen één van de wanden staat een drieliuk, ook helemaal zwart, met verticale banen. 'Met dit werk heb ik veel succes gehad in Japan', vertelde Soulages. Ik kon het me voorstellen. Het deed denken aan de bijna abstracte kamerschermen die de paleizen van Japanse edelen versierden, en het diepe zwart had associaties met lakwerk dat in zorgvuldige lagen over elkaar op voorwerpen wordt aangebracht. Toch hebben zijn schilderijen niet de bedoeling bepaalde associaties te wekken. Soulages herinnert zich dat hij als kind gefascineerd kon kijken naar een zwarte plek teer op een muur tegenover zijn ouderlijk huis. Juist het onbestemde van de vorm trok hem aan. Als de zwarte plek in zijn fantasie de vorm van een dier of van een gezicht aannam, was voor hem de betovering verbroken. Zo is het nog met zijn tekeningen en schilderijen. Ze hebben meestal geen andere titel als bijvoorbeeld *Peinture 16 novembre 1966*, of *Encre de chine*, of *Lithographie no. 7a*.

Pierre Soulages is geboren in Rodez op 24 december 1919. De Rouergue, de streek waarin Rodez ligt, is een gebied dat weinig sporen heeft van de Romeinen, maar des te meer van de vroegere bewoners, de Kelten. Wijzend op zijn lengte, geeft Soulages aan dat hij meer met de laatsten dan met de eersten van doen heeft. In Rodez ging hij naar de middelbare school, waar zijn zuster



Pierre Soulages in zijn atelier

les gaf in filosofie. Beeldende kunst speelde in de familie Soulages nauwelijks een rol. Toen hij eens ziek thuis lag probeerde zijn zuster hem bezig te houden door hem een tekening van de winter te laten maken. Toen de tekening klaar was, rende zijn zuster er verschrikt mee naar zijn moeder: 'Heb je dat gezien, dat noemt die jongen een sneeuwlandschap, en het hele tekenvel is zwart!'

Zijn eerste schilderijen waren voorstellingen van kale bomen in een leeg landschap, zwaar in de verf, met iets van Van Gogh, maar geschilderd zonder enige ruimtelijke illusie. Toen het besluit eenmaal was gevallen, dat hij schilderen zou worden, bedongen zijn ouders dat hij dan tenminste zijn akte voor tekenleraar zou halen, zodat ze niet bezorgd zouden zijn hoe hij aan de kost moest komen.

Voor het eerst ging Pierre Soulages naar Parijs – een overweldigende ervaring. 'Ik wist nog niet eens hoe de metro werkte,'

Een vroeg schilderij van Pierre Soulages: boomstudies



De tentoonstelling die de drie grote expositieruimten van Pulchri Studio beslaat, wordt geopend op 4 juli 1985 en blijft te zien tot en met 11 augustus.

vertelt hij nu. Hij zou les krijgen bij René Jaudon, die hem bij wijze van proef drie tekeningen naar model liet maken. Daarop liet Jaudon hem weten, dat het onzin was om de opleiding voort te zetten; Soulages moest maar meedingen naar de Prix-de-Rome. Jaudon zou bij de Ecole des Beaux-Arts wel zijn best doen om Soulages nog als leerling ingeschreven te krijgen. Soulages begon de lessen aan de Ecole des Beaux-Arts te volgen, maar tegelijkertijd bezocht hij alle moderne tentoonstellingen die hij maar te zien kon krijgen, zoals van Cézanne en Picasso. Voor zijn gevoel leefde hij in twee werelden, die van de formalistische opleiding aan de Beaux-Arts, en die van de ongeremde vrijheden die de moderne kunstenaars ten toon spreidden. Hij hield het niet uit.

Kort nadat hij naar huis was teruggekeerd, brak de Tweede Wereldoorlog uit. Na de bezetting dook Soulages onder. Hij werkte als landarbeider, in de wijnbouw.

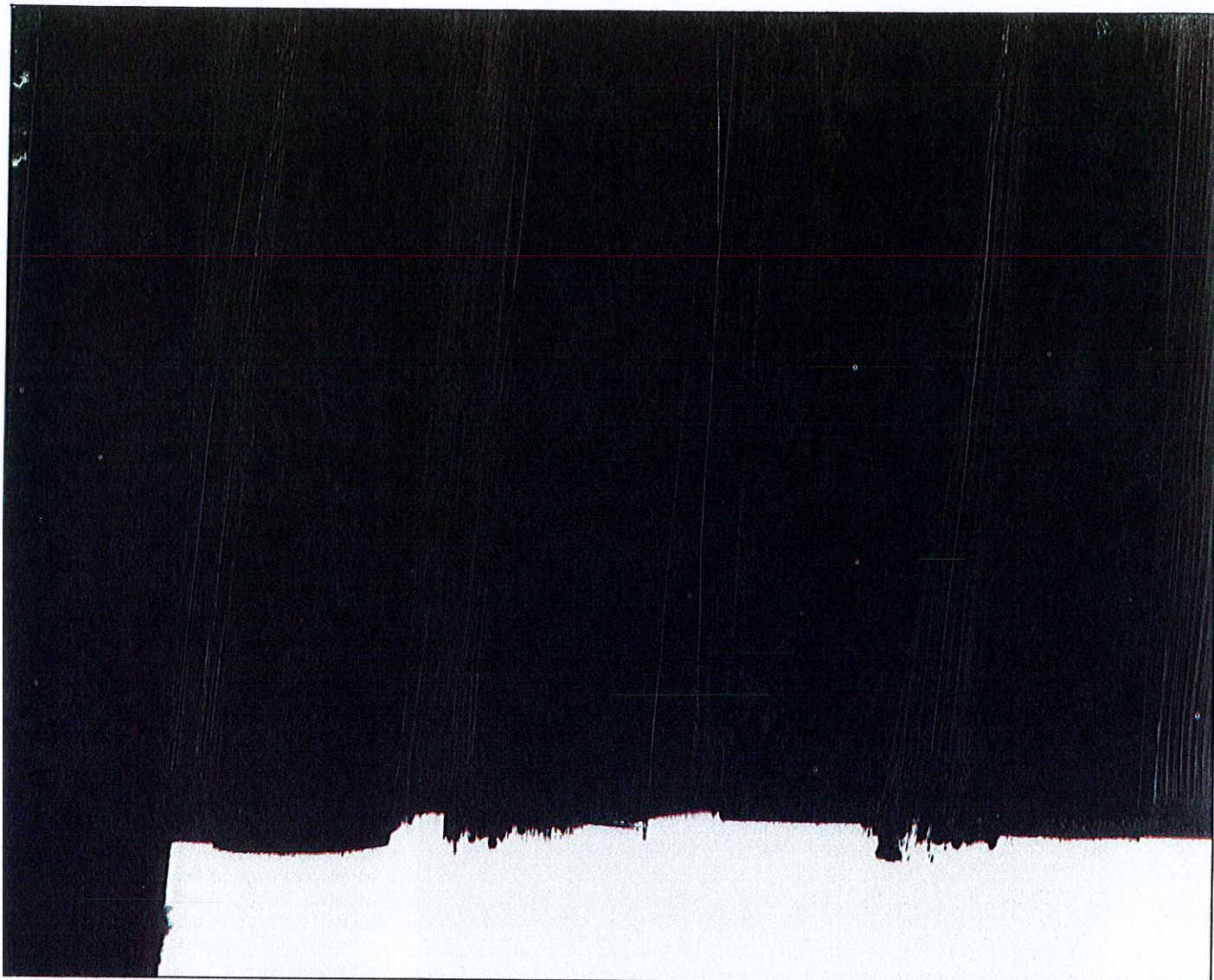
Tijdens die periode kwam hij vaak op bezoek bij Joseph Delteil, een schrijver met een surrealistische oriëntatie. Ze spraken over literatuur, en Soulages was vrij om in Delteil's boekenverzameling rond te kijken. Soms kwam Sonia Delaunay (van september tot en met november met een tentoonstelling in het Haags Gemeentemuseum) Delteil bezoeken. Op deze manier bleef Soulages, ondanks zijn isolement indirect in contact met de kunstwereld, voor zover men daarvan in de oorlogsjaren kon spreken.



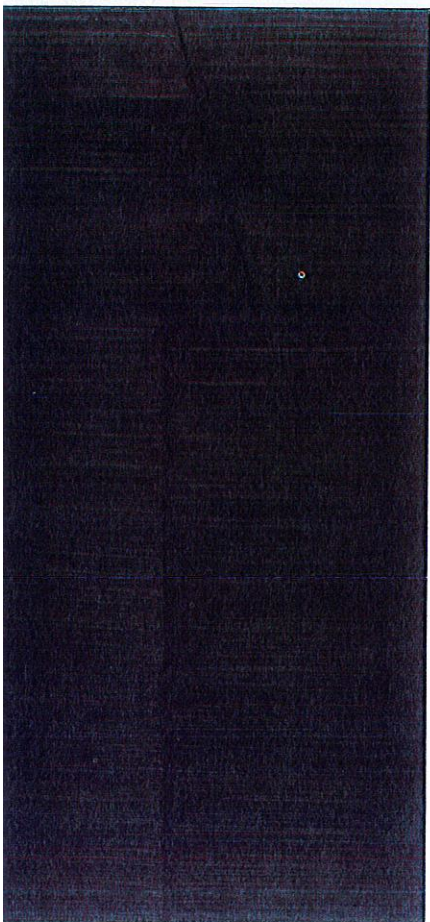
Peinture 1948 65x50 cm



Peinture 22 Novembre 1967



Peinture 22 Janvier 1982 130 x 162 cm



de belangstelling: zijn werk is te zien in New York, Sao Paolo en Tokio.

Het is fascinerend om te volgen hoe zijn werk zich in de loop van de jaren ontwikkelt. In de jaren veertig zijn de vormen complex, donkere tekens tegen een lichte achtergrond, als karakters in een Oosterse schriftuur. Rond 1950 worden de donkere vormen zwart, en de witte achtergrond wordt vermengd met andere kleuren, zoals vaal blauw en oker. Soms bepalen de zwarte lijnen dan de contouren van een kleur, als een cloisonné. Omstreeks 1955 maken diagonale composities plaats voor simpele, rechthoekige vormen. De achtergrondkleuren worden autonomer, en feller. Vuurrood, helgeel en azuurblauw dienen nu als achtergrond van breed geborstelde banen in zwart. Soms worden de kleuren gemengd met het zwart, zonder dat ze er echt een verbinding mee aangaan. Vooral als dit met lichte kleuren gebeurt, ontstaat een effect van transparantie, of van de onverwachte breking van licht bij een kristal. Lijnen worden onderbroken, en zoeken een nieuw evenwicht in een asymmetrisch geheel.

In 1960 ontstaat een nieuw beeld: door verdunning van de verf worden de zwarte banen doorzichtig alsof het om stroken van een dungeweven stof gaat. Dan verdicht het

Peinture 5 Juin 1984 246 x 117 cm

beeld zich weer, tot enigszins amorfe vormen, soms met een kastanjekleurig fond. Tegen het eind van de jaren zestig komen horizontale accenten naar voren, die soms weer gedeeltelijk verticale lijnen afdekken. Er lijkt een hernieuwde nadruk op het handschriftelijke, zoals dat al was aangeduid in de jaren veertig. In 1971 ontstaan enkele forse werken in een haast fosforiserend blauw, tegen een witte achtergrond.

In februari 1979 komen de eerste vrijwel geheel zwarte schilderijen; aanvankelijk toch nog op een lichte achtergrond, die alleen aan de uiterste randen zichtbaar blijft. Nu maakt Soulages vrijwel uitsluitend zwarte vlakken, waarin hij reliëfs of parallelle banen aanbrengt, monumentaal als steeds.

Soulages relateert al deze beschrijvingen van zijn ontwikkelingsgang. In een interview zegt hij: 'Wat heb je nu aan een chronologische aanduiding? Het werk van sommige kunstenaars ontwikkelt zich op een perfect logische manier, en vertoont een vaststaande voortgang, waarin elk stadium direct de consequente stap is na het voorafgaande, en een aanduiding van wat komen gaat. Voor mij is de situatie veel verwarder. Dingen overkomen me op een natuurlijke manier, zonder de hulp van een theoretisch plan. Soms tref ik vergelijkbare schilderijen aan die uit verschillende periodes dateren. Ik realiseer me dat